



Qualitätsbericht 2022

Paul-Ehrlich-Klinik Bad Homburg



Knappschaft Bahn See
sozial. kompetent. für mich!



Vorwort

Guten Tag, liebe Patientinnen und Patienten,

mit dem aktualisierten Qualitätsbericht 2022 möchten wir uns als Klinik vorstellen und Sie bei der Wahl der passenden Rehabilitationsklinik unterstützen. Speziell gehen wir dabei auf unsere Angebote und Leistungen ein, die wir Ihnen in diesem Bericht anhand von aktuellen Kennzahlen aufzeigen.

Das Jahr 2022 war noch geprägt durch die Corona-Pandemie. Die Klinik konnte aufgrund Ihrer Hygienekonzepte dennoch die Rehabilitationsmaßnahmen im erforderlichen Rahmen ermöglichen.

Mit anschaulichem Bildmaterial und Texten möchten wir neben unseren Rehabilitandinnen und Rehabilitanden auch die Partnerschaften und Beschäftigten ansprechen, über unsere Aktivitäten im Bereich Qualitätsmanagement informieren und das Interesse an unserer Klinik wecken.

Die Paul-Ehrlich-Klinik, Bad Homburg liegt im Rhein-Main-Gebiet, an den Südhängen des Taunus nicht weit von Frankfurt. Als Kurbad hat sich Bad Homburg schon im 19. Jahrhundert einen guten Ruf erworben. Dieser Ruf wurde bis heute bewahrt und ausgebaut.

Mitten in Bad Homburg am Schlosspark liegt die Paul-Ehrlich-Klinik. Sie besteht unter diesem Namen seit 1979 und hat Ihren Ursprung in dem um 1900 von Dr. Pariser gegründeten Sanatorium „Clara Emilia“, das später Parksanatorium hieß. Die Paul-Ehrlich-Klinik liegt direkt am weitläufigen Kurpark mit seinen Heilquellen, nahe der Fußgängerzone und dem Kurhaus.

Heute führt die Klinik den Namen des Arztes, Biologen und Nobelpreisträgers Paul Ehrlich. Seinen hohen medizinischen Ansprüchen fühlen wir uns

auch noch heute verpflichtet. Hierfür steht das ärztliche Fachpersonal, das pflegerisch- und medizinische Assistenzpersonal und die Therapierenden der Klinik ein. Falsche Ernährung, ungesunde Lebensweise, Stress, seelische Belastung, die verschiedensten Arbeits- und Umwelteinflüsse bewirken häufig eine Abnahme des Wohlbefindens. Die Leistungsfähigkeit lässt nach und schließlich sind Krankheiten die Folge. Um dem entgegen zu wirken, können Patientinnen und Patienten in der Paul-Ehrlich-Klinik ihren Gesundheitszustand aktiv verbessern und auch Erholung finden.

Die Paul-Ehrlich-Klinik ist eine moderne Rehabilitationsklinik mit den Behandlungsschwerpunkten Orthopädie und Psychosomatik.

Da bei vielen betroffenen Personen mit chronischen Erkrankungen auch eine Relevanz für die berufliche Tätigkeit besteht, bietet die Paul-Ehrlich-Klinik, entsprechend dem Praxishandbuch der DRV, eine Behandlung nach dem Programm MBOR (Medizinisch beruflich orientierte Rehabilitation) Stufe B an.

Wir hoffen, Ihr Interesse geweckt zu haben und freuen uns auf Ihren Aufenthalt bei uns.



Dagmar Brück
Verwaltungsleiterin



Dr. Ralf Schneider
Chefarzt



Anke Krüger
Qualitätsmanagement-
beauftragte

Basisteil B: Merkmale der Struktur und Leistungsqualität

B1. Allgemeine Klinikmerkmale	6
B1.1 Anschrift der Klinik	6
B1.2 Institutionskennzeichen	6
B1.3 Träger der Klinik	6
B1.4 Organisationsstruktur	6
B1.5 Kaufmännische Leitung	7
B1.6 Medizinische Leitung	7
B1.7 Qualitätsmanagement	8
B1.8 Patientenmeldung	8
B1.9 Fachabteilungen	8
B1.10 Kooperation	8
B1.11 Leistungsformen	8
B1.12 Belegungsstatistik	9
B2. Medizinisches Leistungsspektrum	10
B2.1 Hauptindikationen	10
B2.1.1 Hauptdiagnosen	10
B2.1.2 Die häufigsten Diagnosen im Jahr 2022	11
B2.1.3 Therapeutische Behandlungsschwerpunkte	12
B2.1.4 Therapeutisches Leistungsspektrum	13
B3. Personelle Ausstattungsmerkmale der Klinik	18
B3.1 Ärztlich-psychologisches Personal	18
B3.2 Medizinisch-therapeutisches Personal	19
B4. Diagnostische und Therapeutische Ausstattungsmerkmale der Klinik	20
B5. Räumliche Ausstattungsmerkmale der Klinik	21
B5.1 Patientenzimmer	21
B5.2 sonstige Räumlichkeiten	21

Systemteil S: Qualitätsmanagement

S1.	Qualitätspolitik und Qualitätsziele	22
S1.1	Qualitätspolitik und Leitbild	22
S1.2	Qualitätsziele	22
S2.	Konzept des Qualitätsmanagements	23
S2.1	Aufbau des einrichtungsinternen Qualitätsmanagements	23
S3.	Qualitätssicherung – Verfahren und Ergebnisse	24
S3.1	Verfahren zur Qualitätsbewertung	24
S3.2	Ergebnisse der internen Qualitätsbewertung	25
S3.3	Ergebnisse der externen Qualitätsbewertung durch die DRV Bund	26
S4.	Qualitätsmanagementprojekte 2022	27
	Weitere Rehabilitationskliniken der Deutschen Rentenversicherung KNAPPSCHAFT-Bahn-See	27
	Abkürzungsverzeichnis	28

BASISTEIL B

Merkmale der Struktur- und Leistungsqualität

B1. Allgemeine Klinikmerkmale

Die Paul-Ehrlich-Klinik ist eine moderne Rehabilitations-Klinik mit den Indikationen Orthopädie und Psychosomatik. Das Haus verfügt über 190 Einzelbetten und kann darüber hinaus 10 Begleitpersonen aufnehmen.

B1.1 Anschrift der Klinik

- Paul-Ehrlich-Klinik
Landgrafenstr. 2-8
61348 Bad Homburg
- Telefon: 06172 128-0
- Telefax: 06172 128-638
- E-Mail: bad-homburg-info@kbs.de
- Internet: www.paul-ehrlich-klinik

B1.2 Institutionskennzeichen

Unser Institutionskennzeichen lautet 269 738 022

B1.3 Träger der Klinik

- Deutsche Rentenversicherung
Knappschaft-Bahn-See
Pieperstraße 14-28
44789 Bochum
- Telefon: 0234 304-0
- Telefax: 0234 304-66050
- E-Mail: zentrale@kbs.de
- Internet: www.kbs.de

B1.4 Organisationsstruktur

Die Paul-Ehrlich-Klinik ist ein Eigenbetrieb der Deutschen Rentenversicherung Knappschaft-Bahn-See und ist der Abteilung III, Rehabilitation zugeordnet.

Der Hauptsitz der Deutschen Rentenversicherung Knappschaft-Bahn-See (KBS) ist Bochum. Mit ca. 100 Dienststellen vor Ort ist das Unternehmen in allen Regionen Deutschlands präsent. Sie ist an acht Krankenhausgesellschaften beteiligt.

Darüber hinaus gehören neun Rehabilitationseinrichtungen, sowie drei Reha-Beteiligungen und eigene Sozialmedizinische Dienste zum Verbund. Die Klinik wird gemeinsam von der Verwaltungsleiterin und dem Chefarzt geführt. Die Verwaltungsleiterin ist für den Verwaltungs-, Wirtschafts- und technischen Dienst der Rehabilitationseinrichtung zuständig. Sie ist Dienststellenleiterin und in dienstrechtlichen sowie tarifrechtlichen Belangen Dienstvorgesetzte des gesamten, der Klinikleitung nachgeordneten Personals.

Der Chefarzt ist für den gesamten medizinischen Bereich der Rehabilitationseinrichtung als Fachvorgesetzter zuständig und weisungsberechtigt. In seinen Entscheidungen ist er unabhängig und endverantwortlich tätig.

**B1.5 Kaufmännische
Leitung**

- Dagmar Brück
Verwaltungsleiterin
- Telefon: 06172 128-600
- Telefax: 06172 129-638
- E-Mail: dagmar.brueck@kbs.de



**B1.6 Medizinische
Leitung**

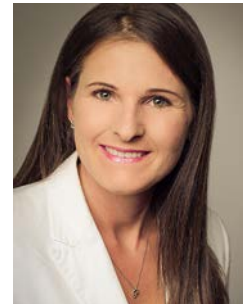
- Dr. Ralf Schneider
Chefarzt
Facharzt für Orthopädie und Unfallchirurgie
Zusatzbezeichnungen: Notfallmedizin,
Sozialmedizin und Krankenhaushygiene
- Telefon: 06172 128-500
- Telefax: 06172 128-511
- E-Mail: ralf.schneider@kbs.de



B1.7 Qualitätsmanagement

· Anke Krüger
Qualitätsmanagementbeauftragte

- Telefon: 06172 128-602
- Telefax: 06172 128 -638
- E-Mail: anke.krueger@kbs.de

**B1.8 Patientenanmeldung**

· Gabriela Hartmann

- Telefon: 06172 128-603
- Telefax: 06172 128-638
- E-Mail: bad-homburg-info@kbs.de

**B1.9 Fachabteilungen**

Die Paul-Ehrlich-Klinik verfügt seit 2016 über die indikationsspezifischen Fachabteilungen Orthopädie und Psychosomatik. Für beide Indikationen ist die Klinik nach DIN EN ISO 9001 und den Grundlagen der DEGEMED zertifiziert und erfüllt die BAR-Richtlinien.

B1.10 Kooperation

Die Paul-Ehrlich-Klinik der Deutschen Rentenversicherung Knappschaft-Bahn-See in Bad Homburg und die Klinik Wingertsberg der Deutschen Rentenversicherung Bund bilden als gleichberechtigte Kooperationsbeteiligte das Rehabilitationszentrum Bad Homburg.

B1.11 Leistungsformen

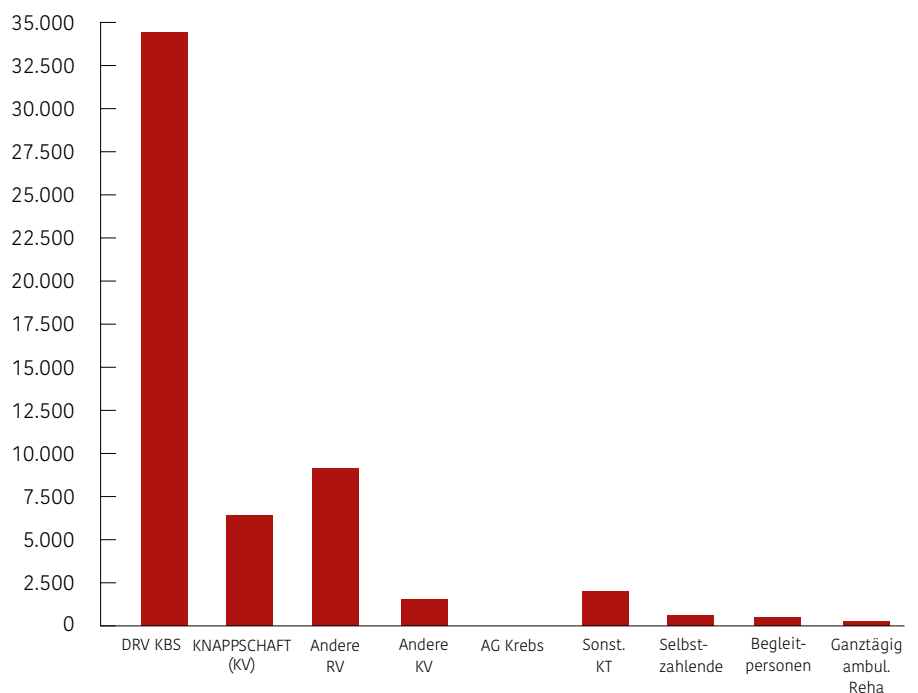
Wir führen stationäre sowie ganztägig ambulante Rehabilitationen und Anschlussrehabilitationen für Patientinnen und Patienten der Deutschen Rentenversicherung Knappschaft-Bahn-See sowie aller anderen Träger der Rentenversicherung, anderer Kostenträger wie KVB-HV, aller Krankenkassen, Beihilfeberechtigte Personen (Beamte) und Privatversicherte Personen durch.

Ein Versorgungsvertrag nach § 111 SGB V liegt vor.

B1.12 Belegungsstatistik

Belegung der Paul-Ehrlich-Klinik 2022

Kostenträger	Pflegetage stationär
DRV Knappschaft-Bahn-See (RV)	34.635
KNAPPSCHAFT (KV)	6.664
Andere RV-Träger	8.444
Andere Krankenkassen	1.306
Arbeitsgemeinschaft für Krebsbekämpfung	0
sonstige Kostenträger KVB	1.895
Selbstzahlende	762
Gesamt stationär ohne Begleitperson	53.706
Begleitperson	662
Ganztägig ambulante Reha	206
Gesamtsumme	54.368



B2. Medizinisches Leistungsspektrum

B2.1 Hauptindikationen

Orthopädie

Die Paul-Ehrlich-Klinik führt stationäre Rehabilitationsmaßnahmen und Anschlussrehabilitationen (AHB) im Bereich Orthopädie mit folgenden Behandlungsschwerpunkten durch.

- chronisch degenerative Erkrankungen
- postoperative Zustände des Bewegungsapparates (z. B. Hüft- und Knie-TEP, Wirbelsäulen-OP)
- VMO (verhaltensmedizinisch-orientierte Orthopädie) bei chronischen Schmerzerkrankungen

Psychosomatik

Im Bereich der Psychosomatik führt die Paul-Ehrlich-Klinik stationäre Rehabilitationsmaßnahmen mit folgenden Hauptindikationen durch:

- Stress-assoziierte psychische Erkrankungen
- Depressive Störungen

B2.1.1 Hauptdiagnosen

Die Behandlungsschwerpunkte liegen im Bereich der Orthopädie hauptsächlich bei:

- Coxarthrose
- Gonarthrose
- Schmerzzustand der Wirbelsäule z.B. bei: Bandscheibenvorfall, Degeneration, Spondylolisthese
- Nachbehandlung von Operationen der Schulter, Hüfte, Knie und Wirbelsäule
- Schmerzzustand der Schulter wie z. B. Impingement, Verletzung der Rotatorenmanschette
- HWS-Syndrom
- chronische Polyarthrose

Im Bereich Psychosomatik liegen die Behandlungsschwerpunkte bei:

- Anpassungsstörungen
- Depressive Störungen
- Angststörungen
- Erschöpfungssyndrome

B2.1.2 Die häufigsten Diagnosen im Jahr 2022

Orthopädie

ICD-10	Bezeichnung
M45 – M49 und M54	degenerative Wirbelsäulenerkrankungen
M50 – M51	bandscheibenbedingte Wirbelsäulenerkrankung
M16	Hüftgelenkarthrose
M17	Kniegelenkarthrose
M75	Erkrankungen der Schulter
M19	Arthrose

Psychosomatik

ICD-10	Bezeichnung
F32.0	leichte depressive Episode
F43	Anpassungsstörung
F34	Dysthymie
F41	Angststörungen
F48	Erschöpfungssyndrom / Neurasthenie

B2.1.3 Therapeutische Behandlungs- schwerpunkte

Beispielhaft bieten wir für folgende Krankheitsbilder diese differenzierten Behandlungsprogramme an:

Coxarthrose / Gonarthrose inklusive postoperative Zustände

Therapie

Einzel- und Gruppengymnastik

Ergotherapie (ADL und Hilfsmittelberatung)

Manuelle und apparative Lymphdrainage nach Bedarf

Gangschule

Bewegungsbäder

erlernte Bewegungsübungen im freien Schwimmen

Kryotherapie

Outdoortraining

Bewegungsschienen

Elektrotherapie

Ergometer/Teletrimmer Training

Hydrojet

Medizinische Trainingstherapie an Geräten (MTT)

Raum nach Einweisung

LWS- /BWS-Syndrom inklusive Zustände nach OP

Therapie

Wirbelsäulengymnastik einzeln und in Gruppen

Elektrotherapie

Bewegungsbäder

Standardisierte Rückenschule 1-5

erlernte Bewegungsübungen im freien Schwimmen

Hydrojet

Elektrotherapie

Medizinische Trainingstherapie an Geräten

Schultererkrankungen inklusive postoperative Zustände

Therapie

Einzel- und Gruppengymnastik

Ergotherapie (ADL und Hilfsmittelberatung)

Armbewegungstrainer

Kryotherapie / Wärmetherapie

Bewegungsbäder

erlernte Bewegungsübungen im freien Schwimmen

Elektrotherapie

Psychosomatik

Therapie

Kognitive Verhaltenstherapie: Bezugsgruppenpsychotherapie

Einzelpsychotherapie

Indikativgruppentherapien: Depressionsbewältigung

Stressbewältigung, Stress am Arbeitsplatz

Körperpsychotherapie, Schulung Schlaf

Entspannungstraining: Achtsamkeitstraining, Yoga, Schlaftraining

Sporttherapie: Powerfitness in der Gruppe,

Terraintraining in der Gruppe

Bewegungsbäder

Kreatives Gestalten

Biofeedback

Lichttherapie

Musiktherapie

B2.1.4 Therapeutisches Leistungsspektrum

Die Gesundheit wird in der Paul-Ehrlich-Klinik als höchstes Gut betrachtet. Unser Ziel ist es, mit ganzheitlichen Therapien, die physikalische, krankengymnastische, gesprächs-psychotherapeutische, diätetische und medikamentöse Behandlungen einschließen, Gesundheit, Wohlbefinden und Leistungsfähigkeit unserer Patientinnen und Patienten wieder herzustellen.

Für die Paul-Ehrlich-Klinik ist es wichtig, dass den individuellen Gegebenheiten der Rehabilitandinnen und Rehabilitanden ein bedeutender Stellenwert zukommt. Danach wird die Behandlung ausgerichtet und gestaltet. Ziel des medizinischen-therapeutischen Behandlungskonzeptes der Paul-Ehrlich-Klinik ist es, den Gesundheitszustand der zu versorgenden Personen langfristig zu stabilisieren.

Die Paul-Ehrlich-Klinik bietet ein breit gefächertes therapeutisches Leistungsspektrum über verschiedene Bereiche an, das als Ganzes eine Einheit bildet. Im Einzelnen sind dies:

**Balneophysikalische
Therapie**

- Lymphdrainage
 - Elektrotherapie
 - Kryotherapie
 - Inhalationen
 - Wassertretbecken
 - Lokale Kältetherapie
 - Sauna
 - Hydro Jet / Wassermassageliege
 - Paraffin Handbad
-

Ergotherapie

- Einzelergotherapeutische Behandlung auf Verordnung des behandelnden ärztlichen Fachpersonals.
 - Hilfsmittelberatung und Vorschlag zur Verordnung durch die Ärztin oder den Arzt.
 - Behandlung im Patientenzimmer in der Frühmobilisationsphase (AHB).
 - Beratung des Pflegedienstes auf der Station hinsichtlich individueller Anpassung der Hilfen vor Ort im Rahmen der vorhandenen Funktionseinschränkungen.
 - Arbeitsplatzberatung und teilweise Erprobung sowie Testung der körperlichen Leistungsfähigkeit (MBOR Stufe B).
 - Funktionelles Training zur Kompensation körperlicher Einschränkungen z. B. nach Operationen.
 - Kreatives Gestalten.
-

**Bewegungstherapie/
Physiotherapie**

- Physiotherapie, Einzelgymnastik, Gruppengymnastik
- Physiotherapie im Bewegungsbad
- Physiotherapie auf neurophysiologischer Grundlage
- Aqua-Jogging
- Ergometertraining
- Gangschulung
- Rückenschule
- Koordinations- und Gleichgewichtstraining
- Lauf- und Gehtraining
- Muskelaufbautraining
- Schlingentischbehandlung
- Extensionsbehandlung
- Atemgymnastik
- Herz-, Kreislauf-Training
- Schmerztherapie, TENS

Ernährungsberatung/ Diätetik	<ul style="list-style-type: none">· Ernährung nach DGE· Diätkost· Leichte Vollkost, gastroenterologische Basisdiät ohne Einschränkung· Energiedefinierte Kost· Sonderkost· Eiweiß- und elektrolytdefinierte Kost· Vegetarische Kost· Allergenfreie Kost· Lernbüffett
---	--

Psychologische Behandlung/ Entspannung	<ul style="list-style-type: none">· Psychotherapie (Verhaltenstherapie)· Entspannungstherapie· Bezugsgruppentherapie· Musiktherapie· Körperpsychotherapie einzeln und in der Gruppe· Indikativgruppentherapie
---	--

Schulung, Information, Motivation	<ul style="list-style-type: none">· Blutzucker-Selbstkontrolle· Blutdruck-Selbstkontrolle· Ernährungsberatung – Einzel und Gruppe· Schulungsbuffet, Lehrküche· Rückenschule, Gangschule· Schulung Kraft- und Gerätetraining· Raucherentwöhnung· Psychopharmaka· Schlafstörungen· Glück· Schmerzbewältigung· Selbstmitgefühl
--	--

Berufsbezogenes Therapiekonzept im Sinne der MBOR (medizinisch-berufliche Rehabilitation)

Bei vielen Rehabilitandinnen und Rehabilitanden findet sich ein Zusammenhang zwischen chronischer Krankheit und arbeits- und berufsbezogenen Problemstellungen. Das MBOR-Angebot soll dem Rechnung tragen und letztendlich den Weg zu einer Rückkehr in das alte oder ein neues Berufsfeld bereiten.

Grundsätzlich ist für alle therapeutischen Leistungen in der medizinischen Reha der gesetzlichen Rentenversicherung ein Bezug zur Arbeit bzw. zum Erwerbsleben gefordert. Allerdings existieren unterschiedliche Problemlagen, die jeweils einer individuellen Bearbeitung bedürfen. Dies wird in besonderem Maße mittels des in der Paul-Ehrlich-Klinik durchgeführten MBOR Programmes der Stufe B geleistet. Das Programm entspricht dem Anforderungsprofil zur Durchführung für Medizinisch-beruflich Orientierte Rehabilitation der DRV Bund, in welchem die Rahmenbedingungen zur Durchführung von MBOR Stufe B klar vorgegeben sind. Die Erhebung einer sogenannten besonderen beruflichen Problemlage (BBPL) erfolgt durch einen Fragebogen sowie während des Aufnahmegespräches. Das MBOR Programm enthält eine besondere Testung der körperlichen Leistungsfähigkeit, um ein sozialmedizinisches Leistungsbild erstellen zu können. Im Anschluss erfolgt das gezielte Training der Schwachpunkte. Es wird insbesondere Wert auf Interdisziplinarität gelegt, was sich unter anderem auch darin äußert, dass seitens der Rentenversicherung extern Beratende regelmäßig die Klinik aufsuchen. In der Klinik sind alle Berufsgruppen wie zum Beispiel ärztliches Fachpersonal, physiotherapeutisches- und ergotherapeutisches Fachpersonal, psychologische Fachkräfte, Sozialberatende, Ernährungsberatende und den Pflegekräften mit den unterschiedlichsten Therapien und in regelmäßigen Abstimmungsrunden involviert.

Die berufliche Situation wird in allen therapeutischen Kontakten in den Vordergrund gestellt. In der Zusammenschau der Befunde erfolgt nach Freigabe durch die entsprechenden leitenden ärztlichen Fachkräfte eine sozialmedizinische Einschätzung inklusive weitere Vorschläge an die Rentenversicherung zur zukünftigen Sicherung der Arbeitskraft.

Therapiekonzept VOR (verhaltensmedizinisch orientierte Rehabilitation)

Die verhaltensmedizinisch orientierte Rehabilitation (VOR) ist ein neues Behandlungskonzept der Paul-Ehrlich-Klinik.

In diesem wird der funktionelle Zusammenhang zwischen Körper und Geist- also die Wechselbeziehung von Psyche und Soma-besonders betont. So wie sich psychische Störungen am besten verstehen und behandeln

lassen, wenn soziale, psychische und biologische Faktoren Berücksichtigung finden, sollten medizinische Probleme ebenfalls bestmöglich in ein ganzheitliches Behandlungskonzept integriert sein, das auf verschiedenen Ebenen des Verhaltens und Erlebens Einfluss nimmt: Denken, Fühlen, Verhaltensgewohnheiten und körperliche Reaktionen. Damit wird auch dem Umstand Rechnung getragen, dass psychische Erkrankungen in der Gesellschaft deutlich zunehmen und oft in Konstellationen mit orthopädischen Einschränkungen wie zum Beispiel Schmerzsyndromen auftreten.

Im Programm der VOR wird der ganzheitliche Ansatz gezielt umgesetzt, indem der orthopädische Behandlungspfad mit einem psychologischen Gruppenprogramm erweitert wird und die darin vermittelten Inhalte in einer physiotherapeutischen Bewegungsgruppe ergänzt werden. Das Programm ist auf 4 Wochen angelegt. Ein zentraler Inhaltspunkt ist die Arbeit in geschlossenen Gruppen von jeweils 8–10 Rehabilitandinnen und Rehabilitanden. Diese erhalten während der Rehabilitation jeweils 8 aufeinander abgestimmte und aufeinander aufbauende psychotherapeutisch geleitete Bezugsgruppen und physiotherapeutisch geleitete Bewegungsgruppen sowie eine psychologische Eingangs- und Ausgangsdiagnostik. Bedarfsweise werden die Therapien um Einzelgespräche sowie weitere physikalische Therapien und Entspannungsverfahren erweitert. Es findet eine enge Abstimmung der involvierten therapeutischen Berufsgruppen mit regelmäßigen Supervisionen statt. Dadurch kann unseren Patientinnen und Patienten ein ganzheitlich auf Ihre Beschwerden abgestimmtes Behandlungsprogramm angeboten werden.

Therapiekonzept Post-Covid

In der Psychosomatik haben wir ein gesondertes Behandlungsprogramm Post Covid entwickelt. Bei Rehabilitandinnen und Rehabilitanden, die nach einer Covid Erkrankung unter einer anhaltenden Minderung der Leistungsfähigkeit leiden, chronische Müdigkeitssyndrome und/oder Kurzatmigkeit bei regelhafter Lungenfunktion können in unserem Post Covid Programm aufgenommen werden. Diese erkrankten Personen erhalten zusätzlich zum regulären psychotherapeutischen Behandlungsprogramm Atemtherapie und nehmen an einer Selbsthilfegruppe teil. Therapeutisch werden die individuellen Problemlagen erarbeitet, wie z.B. Angst vor erneuter Infektion, anhaltender Arbeitsunfähigkeit oder Probleme in der Familie durch die Erkrankung.

B3. Personelle Ausstattungsmerkmale der Klinik

B3.1 Ärztlich-psychologisches Personal

Gruppe	Berufsbezeichnung	Qualifikation der Beschäftigten	Anzahl der Beschäftigten
ärztliches Fachpersonal	Chefarzt	Facharzt für Orthopädie und Unfallchirurgie Zusatzbezeichnung: Notfallmedizin, Sozialmedizin, Krankenhaushygiene	1
	leitende Ärztin Psychosomatik	Fachärztin für Psychosomatische Medizin und Psychotherapie, Fachärztin für Allgemeinmedizin	1
	Facharzt	Facharzt für Innere Medizin	1
	Fachärztin	Fachärztin für Allgemeinmedizin	1
	Facharzt	Facharzt für Physikalische und Rehabilitative Medizin	1
	Facharzt	Facharzt für Allgemeinchirurgie	1
	Facharzt	Facharzt für Orthopädie	1
	Assistenzärztinnen und Assistenzärzte		2
psychologisches Fachpersonal	Diplom Psychologinnen und Psychologen MSc Psychologie	Approbation als psychologische Psychotherapeutin und psychologischer Psychotherapeut	6
	Diplom Psychologinnen und Psychologen MSc Psychologie	Ausbildung psychologische Psychotherapeutin und psychologischer Psychotherapeut	9
	Facharzt	Facharzt für Psychosomatik und Psychotherapie	1
	Facharzt	Facharzt für Psychiatrie	1

B3.2 Medizinisch-therapeutisches Personal

Gruppe	Berufsbezeichnung	Fachärztliche Qualifikation bzw. Qualifikation der Beschäftigten	Anzahl der Beschäftigten
Pflegepersonal			13
therapeutisches Fachpersonal	Physiotherapeutinnen und Physiotherapeuten		13
Sportlehrkräfte	Diplom-Sportlehrer		1
	Bewegungstherapeutin/ Gymnastiklehrerin		1
Massierende und med. Badaufsicht	Masseurin und med. Badaufsicht		1
Badehelfer*in	Badehelferin		1
ergotherapeutisches Fachpersonal	Ergotherapeutinnen		3
Fachkräfte für soziale Arbeit	Sozialpädagoginnen		3
Diätassistenz	Diätassistentin		1

B4. Diagnostische und Therapeutische Ausstattungsmkmale der Klinik

Um unsere Diagnostik und Therapien effektiv durchzuführen, haben wir unsere Klinik mit der entsprechenden medizinisch-technischen Einrichtung ausgestattet.

Diagnostikausstattung

- Monitorüberwachter Erstversorgungsraum
- Defibrillatoren
- EKG, Langzeit-EKG
- Spirometer
- Röntgen in Kooperation
- Labordiagnostik in Kooperation
- Sono,- Echographiegerät
- Gefäß-Doppler
- Langzeit-RR-Gerät
- Klinisches Notfalllabor
- Psychologische Eingangs- und Abschlussdiagnostik

Bewegungstherapeutische Ausstattung (Krankengymnastik und Trainingstherapie)

- Räume für Einzeltherapie
- Schlingenkäfig und Schlingentische
- Trainingstherapie
- Gymnastikhalle
- Bewegungsbad (29°C)
- Fahrradergometer
- Diverse med. Trainingsgeräte / Sequenztherapie
- Bewegungsschienen
- Terraintraining, Nordic Walking
- Gruppentherapieräume

Physikalische und Balneotherapeutische Ausstattung

- Wassertretbecken
- Reizstromgeräte
- Inhalationstherapie
- Hydro-Jet
- Sauna, Dampfbad
- Infrarotkabinen

Psychotherapeutische Ausstattung	<ul style="list-style-type: none"> · Biofeedback-Gerät · Lichttherapiegerät · Notfallset · Nutzung Gruppenräume mit Pantryküche als Aufenthaltsräume
---	--

Diätetische Ausstattung	<ul style="list-style-type: none"> · Räumlichkeiten für Gruppentherapie · Lehrküche
--------------------------------	---

Sonstiges	<ul style="list-style-type: none"> · EDV-gestützte Therapieplanung · Vortrags- und Seminarräume · Gruppenräume
------------------	---

B5. Räumliche Ausstattungsmerkmale der Klinik

B5.1 Patientenzimmer	<p>Die Paul-Ehrlich-Klinik ist rollstuhlgerecht ausgestattet. Sie verfügt über 190 Einzelzimmer, davon sind 20 Zimmer barrierefrei ausgestattet. Auf Wunsch stellen wir auch Zweibettzimmer für Begleitpersonen zur Verfügung. Telefon, TV-Gerät und Wertfach befinden sich im Zimmer.</p>
-----------------------------	--

B5.2 sonstige Räumlichkeiten	<ul style="list-style-type: none"> · Patientenaufenthaltsräume · Aufenthalts- und Fernsehraum mit Getränkeautomat in unmittelbarer Nähe · Cafeteria · Bibliothek / Leseraum · Bewegungsbad für freies Schwimmen zu den Öffnungszeiten · Kurseelsorge · Friseurstübchen - Friseurin bzw. Friseur nach Terminvereinbarung · Fußpflege nach Terminvereinbarung · Externe Angebote der Kur- und Kongress GmbH der Stadt Bad Homburg
-------------------------------------	--

SYSTEMTEIL S

Qualitätsmanagement

S1. Qualitätspolitik und Qualitätsziele

Aus der Versorgung für Beschäftigte der Bahn gewachsen, haben wir uns zu einem modernen und zukunftsorientierten Dienstleistungsunternehmen im Gesundheitswesen für die gesamte Bevölkerung entwickelt. Das Leitbild unserer Kliniken und die Grundsätze zur Führung und Zusammenarbeit sind im Verständnis zu der DIN EN ISO 9001 und DEGEMED die Qualitätspolitik. Daraus leiten sich die Qualitätsziele der Klinik ab.

Weitere Informationen finden Sie unter www.paul-ehrlich-klinik.de

S1.1 Qualitätspolitik und Leitbild

Das Leitbild bildet insbesondere die Grundlage des medizinischen Klinikkonzeptes. Nicht zuletzt durch die Verpflichtung zur ständigen Verbesserung, die im Klinikkonzept festgeschrieben ist, wird der eigene hohe Anspruch an die medizinische Versorgung und ganzheitliche Betreuung unserer Rehabilitandinnen und Rehabilitanden zum Ausdruck gebracht. Bestandteile unseres Klinikkonzeptes sind darüber hinaus

- das Indikationsspektrum
- die indikationsbezogenen Rehabilitationsangebote (Leistungsspektrum)

Das gesamte Konzept ist mit dem Träger abgestimmt und wird regelmäßig auf Aktualität überprüft. Für die Beschäftigten bildet es die Arbeitsgrundlage, ist weiter umgesetzt in der QM-Dokumentation und fördert das konstruktive Miteinander der Teams.

> [Auszüge Leitbild und Grundsätze](#)

S1.2 Qualitätsziele

Die Paul-Ehrlich-Klinik hat sich Qualitäts- und Unternehmensziele gesetzt und richtet ihr Handeln so aus, diese Ziele über den ständigen Verbesserungsprozess zu erreichen.

- Übergeordnetes Ziel ist es, einen entscheidenden Beitrag zur Wiederherstellung bzw. Stabilisierung der Gesundheits- und Leistungsfähigkeit unserer Patientinnen und Patienten zu leisten.
- Unsere Aufgabe ist es, in einer beruflich medizinisch orientierten Rehabilitation mit arbeits- und berufsbezogenen Behandlungen den betroffenen Personen die Teilhabe an der Berufs- und Arbeitswelt zu sichern bzw. wiederherzustellen.

- Die Paul-Ehrlich-Klinik erreicht als Rehabilitationsklinik eine überregionale Anerkennung für die Qualität ihrer Dienstleistungen.
- Die Zielsetzung ist die „Null-Unfall-Strategie“. Dementsprechend gilt: „Unfallprävention vor Nachbehandlung“.
- Dafür stellt die Paul-Ehrlich-Klinik im Rahmen ihrer wirtschaftlichen Möglichkeiten alle arbeits- und gesundheitsschutzpräventiven Vorkehrungen für die Beschäftigten zur Verfügung.
- Umweltschutz gehört ebenfalls zu unseren grundsätzlichen Maximen. Die negativen Umweltauswirkungen sollen – soweit es in unserem Verantwortungsbereich liegt – so gering wie möglich gehalten werden – ohne unsere qualitäts- und arbeitsschutzbezogenen Grundsätze zu beeinträchtigen.

S2. Konzept des Qualitätsmanagements

S2.1 Aufbau des einrichtungsinternen Qualitätsmanagements

Das Qualitätsmanagement-System ist das zentrale Instrument zur Planung und Umsetzung der langfristigen strategischen Zielsetzungen sowie zur Steuerung des operativen Klinikablaufs. Das international anerkannte Qualitätsmanagement-Bewertungsmodell DIN EN ISO 9001, die Qualitätsgrundsätze der DEGEMED dienen als Grundlage. Alle Beschäftigten der Klinik sind an der Entwicklung, am Aufbau und an der Umsetzung sowie der beständigen Weiterentwicklung des QM-Systems beteiligt und sind zur Umsetzung verpflichtet. Ziel ist die kontinuierliche, strukturierte Weiterentwicklung von Organisationsprinzipien, die eine bestmögliche Erreichung der medizinischen und ökonomischen Ziele ermöglichen. Die Klinikleitung trägt die Gesamtverantwortung für die Entwicklung des Qualitätsmanagement-Systems. Die Abteilungsleitenden sind dafür verantwortlich, dass die ihnen zugeordneten Angestellten über alle qualitätsrelevanten Maßnahmen umfassend informiert werden und die Regelungen systematisch umgesetzt werden.

Zur Unterstützung einer kontinuierlichen Weiterentwicklung wurden in der Klinik

- Lenkungsausschuss (LA)
- QM-beauftragte Person (QMB)
- QM-Team (QMT)
- Prozess verantwortliche Personen (PV)

eingesetzt und mit spezifischen Aufgaben, Kompetenzen und Verantwortlichkeiten betraut.

S3. Qualitätssicherung – Verfahren und Ergebnisse

S3.1 Verfahren zur Qualitätsbewertung

Die Paul-Ehrlich-Klinik ist nach der DIN EN ISO 9001:2015 und den Qualitätsgrundsätzen der DEGEMED zertifiziert. Sie hat die rehabilitations-spezifischen Forderungen der DEGEMED erfolgreich erfüllt, ebenfalls wie die Umsetzungen der BAR-Richtlinien.

Um die zu behandelnden Personen während der Rehabilitation noch deutlicher in den Mittelpunkt zu stellen und dies auch mit einem Zertifikat nach außen zu dokumentieren, entschloss sich die Klinik bereits 2002, ein Qualitätsmanagement einzuführen und anzuwenden. Mittlerweile wird eine derartige Zertifizierung gesetzlich gefordert, um versicherte Personen der Rentenversicherung behandeln zu können. Im Mittelpunkt der DEGEMED-Zertifizierung steht die Bewertung der Gesamtorganisation sowohl in der Prozess- als auch in der Ergebnisorientierung.

Das Zertifikat wurde nach einer erfolgreichen Prüfung durch externe Auditorinnen und Auditoren (Prüferinnen und Prüfer), einer akkreditierten Zertifizierungsstelle, an die Klinik vergeben. Es unterliegt einer jährlichen Prüfung durch diese Stelle und muss alle drei Jahre neu erworben werden. In den Folgejahren hat sich die Klinik erfolgreich den im Verfahren vorgesehenen Audits gestellt.

Mit dem Zertifikat nach der DIN EN ISO und den Qualitätsgrundsätzen der DEGEMED bestätigten externe Prüferinnen und Prüfer der Klinik, dass sie über ein Qualitätsmanagement verfügt, das den in der Norm definierten Anforderungen entspricht. Insbesondere konnte die Klinik nachweisen, dass das Qualitätsmanagement systematisch und erfolgreich eingeführt und dokumentiert hat. Und – das Wichtigste: es in den täglichen Arbeitsabläufen umsetzt.



S3.2 Ergebnisse der internen Qualitätsbewertung

Eine wichtige Grundlage zur Beurteilung des internen Qualitätsmanagements sind Kennzahlen. Sie werden z. B. bei Internen Audits (Prüfungen), Patientenbefragungen, im Rahmen des Beschwerdemanagements oder bei der Schulungsplanung erhoben. Exemplarisch soll hier die Patientenbefragung dargestellt werden.

Die Zufriedenheit der Rehabilitandinnen und Rehabilitanden ist für die Paul-Ehrlich-Klinik ein wichtiges Kriterium für die Qualitätsbeurteilung ihrer Leistungen. Alle Patientinnen und Patienten haben die Gelegenheit an der Patientenbefragung teilzunehmen. Die Rückmeldungen werden ausgewertet und den einzelnen Abteilungen zurück gemeldet, um eine kontinuierliche Verbesserung zu erzielen.

Fragen/Themengruppen	Ergebnis
Betreuung durch Verwaltungspersonal	1,46
Verpflegung inkl. Service	1,87
Betreuung gesamt ärztlicher Bereich	1,59
Pflege: Betreuung gesamt	1,45
Therapie: Beurteilung Therapie gesamt	1,50
Schulung und Vorträge - alle	1,73
Hausreinigung: Pat.-zimmer, gesamte Klinik	1,69
Diätberatung: Diätberatung, Lehrküche	1,54
Psycholog. Betreuung: Beratung, Entspannung	1,43
Sozialberatung	1,66
Therapieplan: Therapiemenge, -einteilung	1,83
Beurteilung gesamt	1,61

* Bewertungssystem nach Schulnoten

S3.3 Ergebnisse der externen Qualitätsbewertung durch die DRV Bund

Die Paul-Ehrlich-Klinik nimmt am Qualitätssicherungsprogramm der Deutschen Rentenversicherung (QS-Programm) teil. Dies wurde entwickelt um die Leistungen der medizinischen Rehabilitation ständig zu verbessern und beinhaltet aktuell folgende Elemente:

- Erhebungen zur Strukturqualität von Rehabilitationseinrichtungen
- Befragungen von Rehabilitandinnen und Rehabilitanden zur Zufriedenheit mit der Reha-Maßnahme und Beurteilung des Reha-Erfolges
- Bewertungen des individuellen Rehabilitationsprozesses durch erfahrene Beschäftigte der Rehabilitationseinrichtungen
- Dokumentation des therapeutischen Leistungsspektrums der Reha-Einrichtungen
- Vorgaben für die Ausgestaltung der Rehabilitation in Form von Rehabilitations-Leitlinien

Im Rahmen der Reha-Qualitätssicherung werden vergleichende Analysen zur Struktur-, Prozess- und Ergebnisqualität vorgenommen. Grundlage sind Datenerhebungen, -auswertungen und -analysen mit wissenschaftlich erprobten Instrumenten und Verfahren.

Regelmäßig werden die Strukturdaten der Reha-Einrichtungen erhoben, Befragungen der Rehabilitanden und Rehabilitandinnen zur Behandlungszufriedenheit und Bewertung der Ergebnisqualität sowie Einzelfallbegutachtungen zur Analyse der Prozessqualität (Peer Review) durchgeführt. Ergänzt wird das QS-Instrumentarium durch zusätzliche Informationen zu den therapeutischen Leistungen der Reha-Einrichtungen (KTL), zur Rehabilitandenstruktur und zum sozialmedizinischen Verlauf nach einer Rehabilitation. Ferner wird im Rahmen der QS-Berichterstattung überprüft, ob die Patientinnen und Patienten eine leitliniengerechte, evidenzbasierte Behandlung gemäß Reha-Therapiestandards erfahren haben. Den Reha-Einrichtungen und den RV-Trägern werden die Ergebnisse regelmäßig in Form von Berichten zur Reha-Qualitätssicherung zurückgemeldet.

Dieses Jahr berichtet die Paul-Ehrlich-Klinik über die therapeutische Versorgung (KTL) von Rehabilitationen im Jahr 2021. In der Indikation Orthopädie erzielte die Klinik 99,51 von 100 Punkten (Vergleichswert: 94,41 Punkte). In der Indikation Psychosomatik erzielte die Klinik 99,27 von 100 Punkten (Vergleichswert: 89,62 Punkte). Ergebnisse über die wir uns sehr freuen. Wir arbeiten aber dennoch daran, uns weiter zu verbessern.

S4. Qualitätsmanagementprojekte 2022

- Vergrößerung des Raums für die medizinische Trainingstherapie (MTT)
 - Neugestaltung der Außenanlage (Boulebahn, Sonnenliegen, Schach- und Mühletisch)
 - Erneuerung des Aufenthaltsraums
 - Schaffung neuer Gruppenräume
 - Fortlaufend: Verbesserung und Weiterentwicklung des Serviceangebotes für die Rehabilitandinnen und Rehabilitanden
-

Weitere Rehabilitationskliniken der Deutschen Rentenversicherung Knappschaft-Bahn-See

- Knappschafts-Klinik Bad Driburg
- Knappschafts-Klinik Bad Neuenahr
- Knappschafts-Klinik Bad Soden-Salmünster
- Köllertal-Klinik Püttlingen
- Knappschafts-Klinik Borkum
- Chiemgau-Klinik Marquartstein
- Römerberg-Klinik Badenweiler
- Knappschafts-Klinik Warmbad
- Reha-Klinik am Berger See Gelsenkirchen
- Reha-Zentrum Prosper Bottrop
- Klinik für Akutgeriatrie und Geriatrische Rehabilitation Würselen

Abkürzungsverzeichnis

AHB	Anschlussrehabilitation
BE/KE	Broteinheiten/Kohlehydrateinheiten
BG	Berufsgenossenschaft
BMI	Body-Maß-Index
BWS	Brustwirbelsäule
bzw.	beziehungsweise
CA	Chefarzt
CT	Computertomographie
DDG	Deutsche Diabetesgesellschaft
DEGEMED	Deutsche Gesellschaft für medizinische Rehabilitation
DIN EN ISO 9001	Norm zur Beurteilung von Managementsystemen
DRV Bund	Deutsche Rentenversicherung Bund
DGE	Deutsche Gesellschaft für Ernährung
FBL	Funktionelle Bewegungslehre
GKV	Gesetzliche Krankenkassen
GRV	Gesetzliche Rentenversicherung
GUV	Gesetzliche Unfallversicherung
GmbH	Gesellschaft mit beschränkter Haftung
gGmbH	gemeinnützige Gesellschaft mit beschränkter Haftung
HNO	Hals-Nasen-Ohren ärztliches Fachpersonal
HWS	Halswirbelsäule
HV	Heilverfahren
INA	Intensive Nachsorge
IQMG	Institut für Qualitätsmanagement im Gesundheitswesen

IRENA	Intensivierte Rehabilitationsnachsorge
KBS	Deutsche Rentenversicherung Knappschaft-Bahn-See
KG	Krankengymnastik
KTL	Klassifikation therapeutischer Leistungen
KV	Krankenversicherung
LA	Lenkungsausschuss
LWS	Lendenwirbelsäule
MRT	Magnetresonanztomographie
OÄ/OA	Oberärztin/Oberarzt
PKV	Private Krankenversicherung
PNF	Propriozeptive Neuromuskuläre Faszilitation
PV	Prozessverantwortliche(r)
QM	Qualitätsmanagement
QMB	Qualitätsmanagementbeauftragte(r)
QM-Team	Qualitätsmanagement-Team
RV	Rentenversicherung
SGB	Sozialgesetzbuch
TENS	Transkutane elektrische Nervenstimulation
u. a.	unter anderem
usw.	und so weiter
VDD	Verband Deutscher Diätassistenten
VL	Verwaltungsleitung
z. B.	zum Beispiel

IMPRESSUM

Herausgegeben von:
Deutsche Rentenversicherung
Knappschaft-Bahn-See
Pieperstraße 14–28, 44789 Bochum

www.kbs.de

Nachdruck, auch auszugsweise, ist
nur mit ausdrücklicher Genehmigung
der herausgebenden Stelle gestattet.

Stand: September 2023